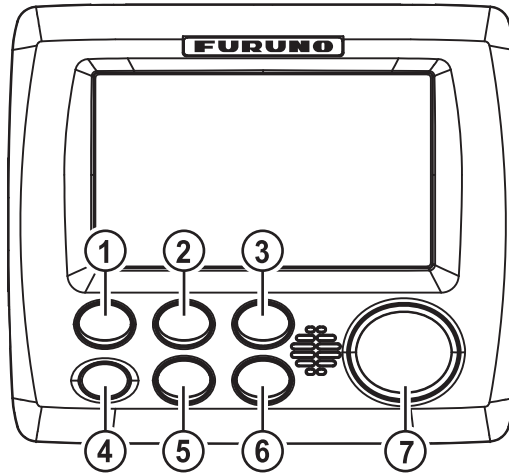


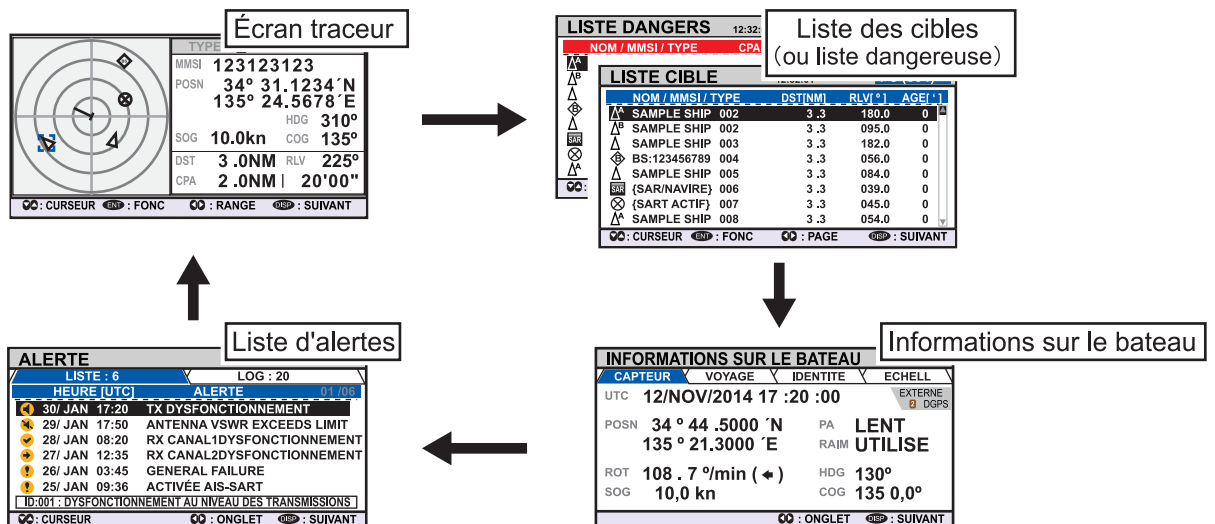
Description des commandes



| N° | Nom de la touche | Description | N° | Nom de la touche | Description |
|----|-----------------------|--|----|---------------------|--|
| 1 | BRILL | <ul style="list-style-type: none"> Affiche la fenêtre contextuelle de paramètre de brillance. Commute entre les modes d'affichage jour et nuit. | 5 | STT NAVIG. | <ul style="list-style-type: none"> Ouvre la fenêtre de paramètres [NAV STATUS]. |
| 2 | DISP | <ul style="list-style-type: none"> Avance dans les menus d'affichage. Commute entre les modes d'affichage jour et nuit lorsque la fenêtre contextuelle de brillance est ouverte. Ferme toutes les fenêtres de menus actives et retourne au dernier écran affiché. | 6 | ENT/ACK | <ul style="list-style-type: none"> Sélectionne l'option sélectionnée dans le menu. Confirme les paramètres réglés. Accuse réception des alertes. |
| 3 | MENU/ESC | <ul style="list-style-type: none"> Ouvre le menu. Reculer d'un niveau dans le menu. Ferme l'écran des paramètres lorsqu'il est affiché et retourne au menu. | 7 | Touche de direction | <ul style="list-style-type: none"> Déplacez le curseur de sélection. Écran traceur : ◀ ou ▶ change la plage d'affichage. [LISTE DES CIBLES] affichage : ◀ ou ▶ change la page affichée. ▲ ou ▼ sélectionne une cible. [INFORMATIONS SUR LE BATEAU] affichage : ◀ ou ▶ change l'onglet affiché. [Affichage ALERTE]: ◀ ou ▶ change l'onglet affiché. ▲ ou ▼ sélectionne une alerte. |
| 4 | Touche d'alimentation | <ul style="list-style-type: none"> Appuyez brièvement sur la touche pour mettre l'unité sous tension. Appuyez longuement sur la touche pour mettre l'unité hors tension. | | | |

Écrans d'affichage

Appuyez sur la touche **DISP** pour avancer dans les menus d'affichage.



Envoi et réception de messages

Envoi d'un message

Cette procédure s'applique à la classe Inland AIS.

- Appuyez sur la touche **MENU/ESC** pour ouvrir le menu principal.
- Sélectionnez [MSG]→[TEXTE]→[NOUVEAU MSG], puis appuyez sur la touche **ENT/ACK**.

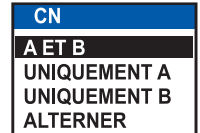


- [TYPE MSG] est sélectionné ; appuyez sur la touche **ENT/ACK**.



- Sélectionnez le type de message approprié, puis appuyez sur la touche **ENT/ACK**. Pour les messages de diffusion, passez à l'étape 6.
 - [DIFFUSION] : Message à tous les navires.
 - [ADRESSE] : Message au navire spécifié uniquement.
- Sélectionnez [A], puis appuyez sur la touche **ENT/ACK**. Entrez le MMSI du navire auquel vous voulez envoyer ce message, puis appuyez sur la touche **ENT/ACK**.
- Sélectionnez le canal ([CN]), puis appuyez sur la touche **ENT/ACK**.

- Sélectionnez l'option appropriée, puis appuyez sur la touche **ENT/ACK**. Pour les messages de diffusion, passez à l'étape 9.
 - [A ET B] : Envoie le message sur les canaux A et B.
 - [UNIQUEMENT A] : Envoie le message sur le canal A uniquement.
 - [UNIQUEMENT B] : Envoie le message sur le canal B uniquement.
 - [ALTERNER] : Envoie le message sur des canaux en alternance.
- Sélectionnez [RETRY], puis appuyez sur la touche **ENT/ACK**. Sélectionnez le nombre de nouvelles tentatives, puis appuyez sur la touche **ENT/ACK**.
- Appuyez sur → pour mettre en surbrillance le texte du message, puis appuyez sur la touche **ENT/ACK**.
- Entrez le texte du nouveau message, puis sélectionnez [<ENVOYER MSG>] en haut à droite de l'écran et appuyez sur la touche **ENT/ACK**. Une fenêtre contextuelle de confirmation s'affiche.
- Sélectionnez [OUI] pour envoyer le message, puis appuyez sur la touche **ENT/ACK**.



Réception d'un message

À la réception d'un message, l'appareil émet un bip sonore et un message contextuel apparaît à l'écran. Le tableau répertorie les messages possibles, accompagnés d'une brève description.

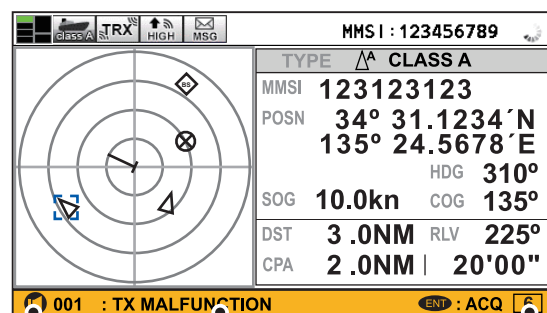
| Message contextuel | Description |
|---|--|
| [TEXTE DU MESSAGE RECU.] | Affiché à la réception d'un message de diffusion. |
| [TEXTE DU MESSAGE RECU.] MMSI NOM | Affiché à la réception d'un message adressé. MMSI apparaît par défaut. Toutefois, lorsque le nom est disponible, le nom du navire est également affiché. |

Confirmation des alertes

L'avertisseur retentit en cas d'erreur d'équipement et s'accompagne d'une indication clignotante apparaissant au bas de l'écran.

Appuyez sur la touche **ENT/ACK** pour arrêter l'alarme sonore et confirmer l'alerte.

En cas d'alertes multiples, chaque alerte doit être confirmée individuellement.



 Icône d'alerte
  Code d'alerte/message
  Nombre d'alertes confirmées